

# Руководство администратора

Мобильная операционная система РЕД ОС М



Листов 12

## Оглавление

1	Создание учетных записей пользователей.....	3
1.1	Добавление обычного пользователя:.....	3
1.2	Удаление пользователя.....	4
1.3	Добавление Гостя (гостевой учетной записи).....	4
1.4	Отключение Гостя (гостевой учетной записи).....	4
2	Полное обновление ОС на устройстве.....	5
3	Обновление системы «по воздуху» - через Интернет.....	6
3.1	Запуск утилиты обновления.....	6
3.2	Интерфейс утилиты обновления.....	7
3.3	Установка обновлений.....	7
4	Настольный режим. RED OS MODE.....	8
4.1	Инициализация системы.....	8
5	Режим отладки.....	10
5.1	Запуск режима отладки.....	10
5.2	Отключение Режим отладки.....	10
5.3	Включить отладку по USB.....	10
5.4	Включить отладку по Wi-Fi.....	10
6	Настройка разрешений для приложений.....	11

## 1 Создание учетных записей пользователей

### 1.1 Добавление обычного пользователя:

- В домашнем экране открыть Шторку
- Нажать кнопку управления учетными записями
- Отобразится окно редактирования учетных записей как показано на Рисунке 1

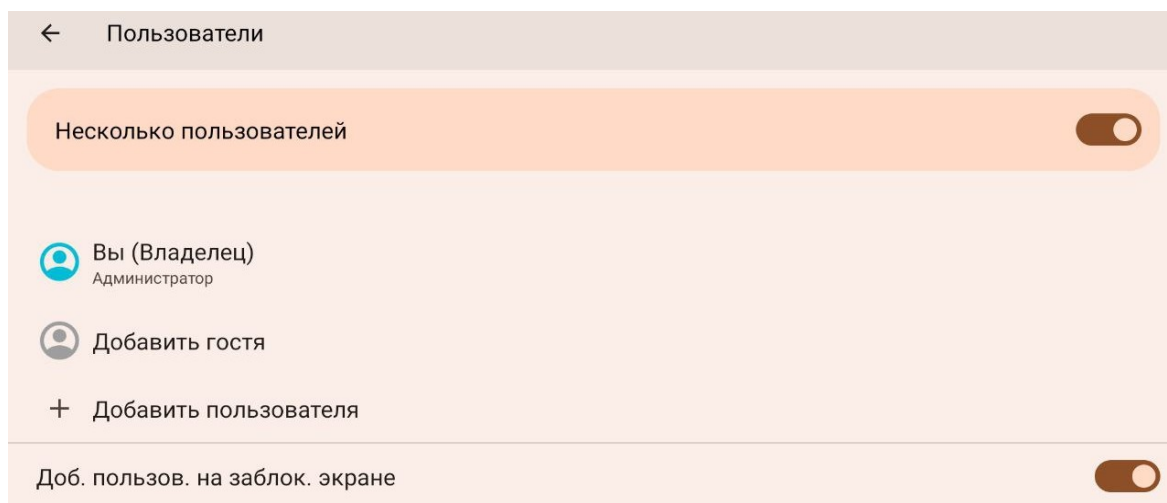


Рисунок 1. Окно редактирования учетных записей

- Нажать «Добавить пользователя»
- Откроется диалог «Сведения о пользователе» как показано на Рисунке 2
- Ввести имя учетной записи
- Крикнуть на условное изображение портрета для назначения фотографии
- Нажать ОК
- Откроется окно настроек пользователя как показано на Рисунке 3

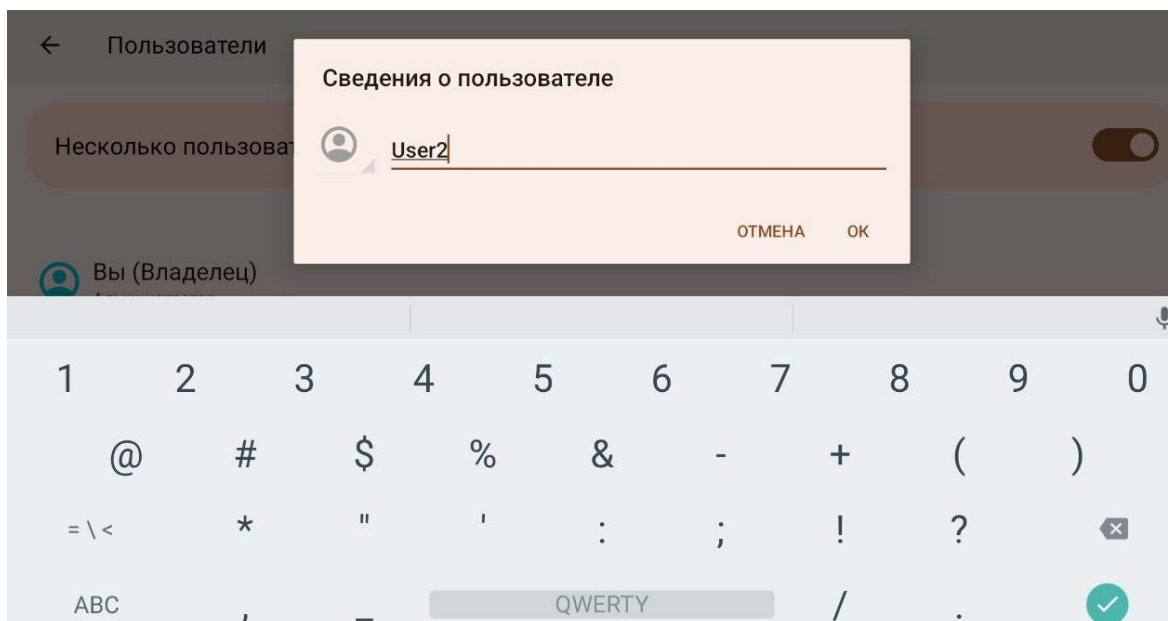


Рисунок 2. Сведения о пользователе

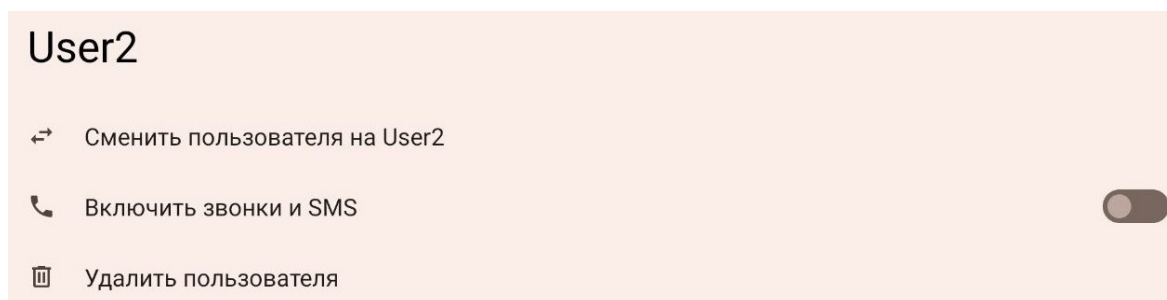


Рисунок 3. Настройки пользователя

- Если новому пользователю требуется дать право просматривать журнал звонков и совершать звонки с устройства, необходимо включить «Включить звонки и SMS»

## 1.2 Удаление пользователя

- В домашнем экране открыть Шторку
- Нажать кнопку управления учетными записями
- Отобразится окно редактирования учетных записей как показано на Рисунке 1
- Выбрать нужного пользователя, нажав на него
- Откроется окно настроек пользователя как показано на Рисунке 3
- Нажать кнопку Удалить пользователя

## 1.3 Добавление Гостя (гостевой учетной записи)

- В домашнем экране открыть Шторку
- Нажать кнопку управления учетными записями
- Отобразится окно редактирования учетных записей как показано на Рисунке 1
- Нажать кнопку «Добавить гостя»
- Система переключится в Гостевой режим

## 1.4 Отключение Гостя (гостевой учетной записи)

- В домашнем экране открыть Шторку
- Нажать кнопку управления учетными записями
- Отобразится окно редактирования учетных записей как показано на Рисунке 1
- Нажать кнопку «Удалить аккаунт гостя»
- Система переключится в обычный режим

## 2 Полное обновление ОС на устройстве

Метод полной загрузки применяется при:

- Первичной загрузке ОС
  - Обновления включая ядро и загрузчик
  - Восстановлении после крупного повреждения системы
- В остальных случаях применяется обновление «по воздуху».

После перезаписи ОС стираются все данные с устройства. Перед обновлением рекомендуется сделать резервную копию своих данных на компьютер или другое устройство.

Для загрузки ПО на устройство необходимо:

- Выключить планшет. Зажатием кнопку Питания (Power) и выбираем на экране кнопку «Выключить».
- Отключить планшет от компьютера, с которого будет производиться прошивка
- Скачать образ РЕД ОС М для планшета требуемого устройства. Расширение файла - .pac
- Запустить ResearchDownload
- При запуске ResearchDownload может появиться сообщение об автоматическом выборе образа как показано на рис.4. На этот запрос отвечаем «Нет»

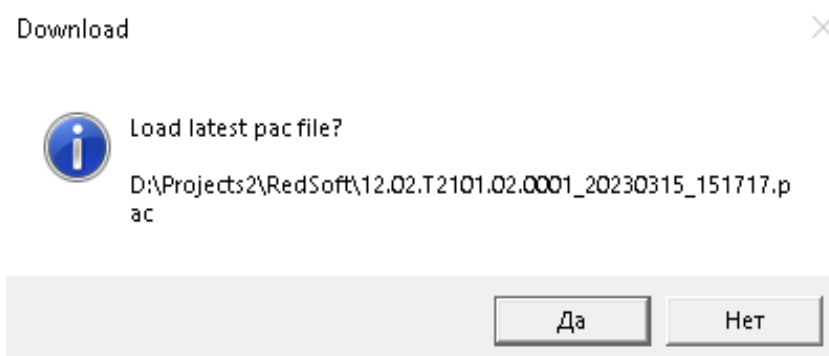


Рисунок 4. Автоматический выбор образа

- Нажать кнопку загрузки образа.
- В появившемся диалоге выбрать скачанный ранее файл образа
- В течение нескольких секунд файл будет считан и в области данных отобразится информация о выбранном образе
- Нажать кнопку запуска процесса загрузки. Указанная кнопка заблокируется. Это означает, что программа готова к загрузке образа в планшет
- Зажать на планшете кнопку уменьшения громкости и не отпуская ее подключить планшет к компьютеру с помощью USB кабеля
- Спустя несколько секунд в Поле статуса появится строка, обозначающая процесс прошивки.
- Спустя 5 секунд после появления статуса можно отпустить кнопку громкости на планшете
- Процесс длится примерно 230 секунд. При успешном завершении статус изменится на «Passed».
- Отключить планшет от компьютера
- Включить планшет, зажав кнопку «Питания» до вибросигнала или появления на экране изображения

### 3 Обновление системы «по воздуху» - через Интернет

В отличие от полной перепрошивки, обновление по воздуху не удаляет пользовательских данных, настроек и приложений, выполняется без дополнительного оборудования. Перезаписываются только системные разделы. Тем не менее, перед обновлением рекомендуется выполнить резервное копирование своих данных

#### 3.1 Запуск утилиты обновления

- Подключить устройство к внешнему питанию
- Подключить устройство к сети Интернет
- Сделать резервную копию своих данных
- Опустить «шторку» проведя пальцем вниз от верхней границы экрана (взмах вниз).
- Появится верхняя шторка, после чего сделать ещё один взмах вниз. Откроется расширенная шторка
- На шторке нажать на кнопку настроек, как показан она Рисунке 5

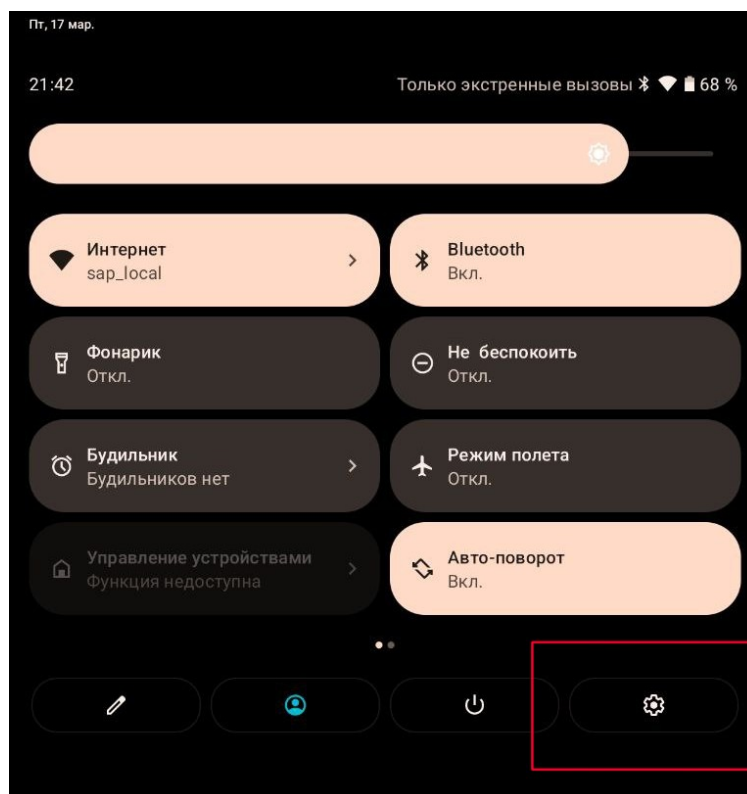


Рисунок 5. Кнопка Настроек на шторке

- В открывшемся меню выбрать пункт «Система»
- В следующем меню выбрать «Обновления системы», после чего откроется утилита обновления системы, как показано Рисунке 6

## 3.2 Интерфейс утилиты обновления

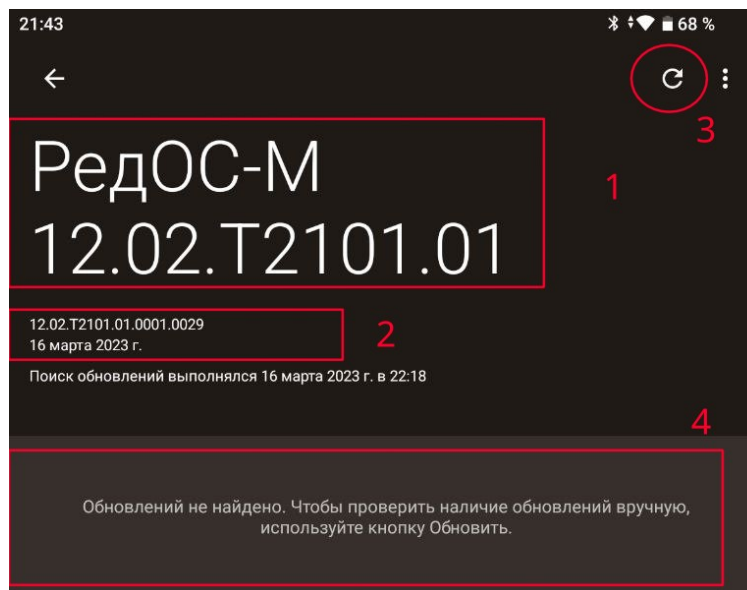


Рисунок 6. Окно обновлений

1. Номер Релиза. Он характеризует, мажорную версию ОС (12 в данном случае), на каком устройстве работает ОС и минорную версию ОС (01 в данном случае)
2. Полный номер текущей сборки ОС и дата выпуска данной сборки.
3. Кнопка обновления списка обновлений
4. Перечень текущих обновлений

## 3.3 Установка обновлений

Если в Поле 4 нет элементов, нажмите кнопку 3. При наличии подключения к интернету и на сервере имеются обновления, их список отразится в списке 4

Часть обновлений могут отображаться в списке, но их невозможно установить. В таком случае, вместо кнопки «Скачать» в строке будет кнопка «Информация» как показан она Рисунке 7

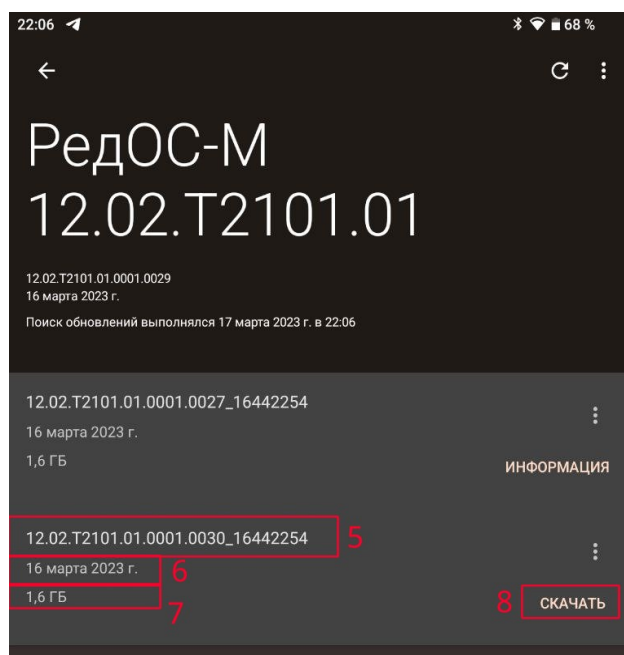


Рисунок 7. Свойства обновления

Элементы списка обновлений:

5. Номер версии обновления
6. Дата сборки обновления
7. Размер файла с обновлением
8. Кнопка «Скачать».

*Нет необходимости устанавливать все обновления. Достаточно выбрать самое новое и установить его.*

- Выбираем самую свежую версию обновления и нажимаем на нем кнопку «Скачать». Система начнёт загрузку файла.
- После успешной загрузки, вместо кнопки «Скачать», появится кнопка «Установить»
- Нажимаем «Установить»
- Периодически (раз в несколько минут) «пробуждаем» устройство, чтобы процесс не прервался
- После успешной установки кнопка изменится на «Перезапуск». Нажимаем её.
- Устройство перезапускается с новой прошивкой.
- Обновление завершено

## **4 Настольный режим. RED OS MODE.**

Описание интерфейса и функционала приведено в Руководстве пользователя

### **4.1 Инициализация системы**

Это процесс установки РЕД ОС в контейнер. В процессе инициализации устанавливаются системные пакеты и начальный набор пользовательских программ.

Инициализация требуется в двух случаях:

- При первом запуске настольного режима. Запускается автоматически при первом запуске RED OS MODE. При условии, что инициализация не выполнялась ранее и есть доступ в Интернет
- При повреждении системных файлов настольного режима, если нужно вернуть его к заводским параметрам или автоматическая инициализация завершилась с ошибкой. Запускается исключительно в ручном режиме.

*Автоматическая инициализация возможна только при первом запуске RED OS MODE. Если запуск инициализации производился хоть раз, автоматическая инициализация запускаться не будет. Требуется запустить ее вручную.*

**Автоматический запуск инициализации.** Осуществляется только один раз, при первом запуске.

- Подключить устройство к Интернету
- Запустить RED OS MODE нажатием на соответствующий значок на домашнем экране или в окне приложений
- Откроется Менеджер RED OS MODE с заставкой.
- Чтобы убрать заставку и отобразить журнал инициализации, откройте меню в левом верхнем углу экрана и выберите пункт «Журнал».
- По журналу можно проследить процесс инициализации.
- Когда она завершится, автоматически запустится Настольный режим с РЕД ОС.



**Запуск ручной инициализации.**

- Подключить устройство к Интернету
- Нажать и держать палец на значке RED OS MODE в течение нескольких секунд.
- В открывшемся меню выбрать «Open Manager»
- Откроется менеджер RED OS MODE
- Убрать заставку и отобразить журнал инициализации. Открыть меню в левом верхнем углу экрана, выбрать пункт «Журнал»
- Убедиться, что контейнер в данный момент не запущен, нажав кнопку Стоп и подтвердив действие. В журнале должна появиться запись «Container not mounted». Если такой записи не появилось, повторите текущий пункт несколько раз.
- Открыть меню в правом верхнем углу экрана и выбрать пункт «Установить»
- Не закрывайте и не сворачивайте менеджер RED OS MODE до завершения инициализации
- В журнале будут отображаться действия, выполняемые при инициализации.
- По завершению процесса инициализации в журнале появится строка «<<<< *deploy*»
- После этого настольный режим можно запускать обычным способом, перейдя в автоматический режим из домашнего экрана РЕД ОС М.

## 5 Режим отладки

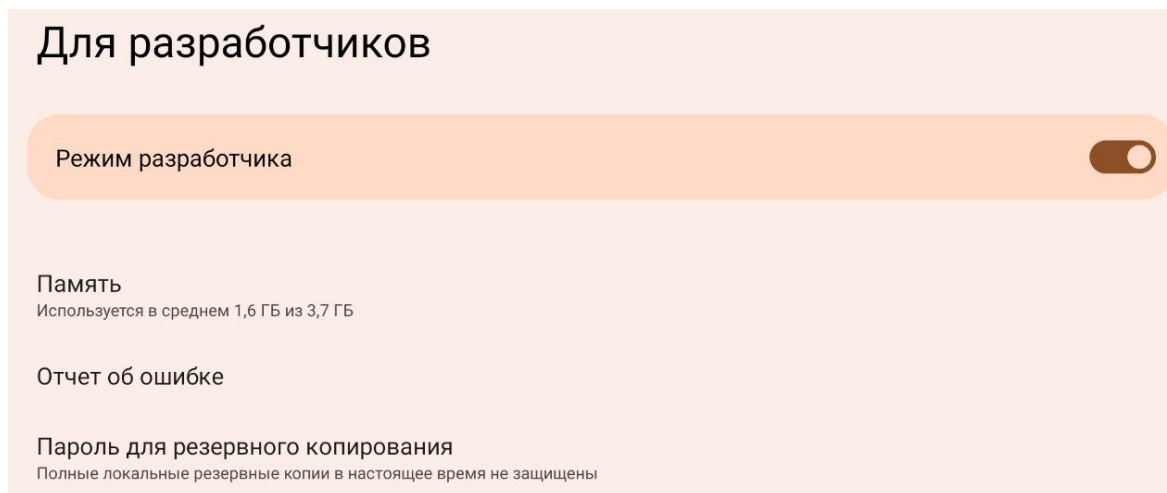


Рисунок 8. Раздел настроек для разработчиков

### 5.1 Запуск режима отладки

- Перейти в Настройки
- Выбрать пункт настроек «О планшете»
- В списке найти пункт «Номер сборки»
- Семь раз нажать на пункт «Номер сборки» пока не появится всплывающее сообщение «Теперь вы разработчик»

### 5.2 Отключение Режим отладки

- Перейти в Настройки
- Выбрать пункт настроек «Система»
- Откроется раздел «Система»
- Выбрать пункт настроек «Для разработчиков» как показано на Рисунке 8
- Выключить «Режим разработчика»
- Перезапустить устройство

### 5.3 Включить отладку по USB

- Перейти в Настройки
- Выбрать пункт настроек «Система»
- Откроется раздел «Система»
- Выбрать пункт настроек «Для разработчиков» как показано на Рисунке 8
- Включить «Отладка по USB»
- Подключить устройство к компьютеру
- Откроется диалог разрешения отладки с подключенного компьютера
- Нажать «Разрешить»
- Отладка разрешена

### 5.4 Включить отладку по Wi-Fi

- Перейти в Настройки
- Выбрать пункт настроек «Система»

- Откроется раздел «Система»
- Выбрать пункт настроек «Для разработчиков» как показано на Рисунке 8
- Включить «Отладка по Wi-Fi»

## 6 Настройка разрешений для приложений

- Перейти в Настройки
- Выбрать пункт настроек «Приложения»
- Выбрать из списка необходимое приложение, например Галерея
- Отколется окно «О приложении» для Галереи
- Выбрать пункт списка «Разрешения»
- Откроется окно «Разрешения приложений» как показано на Рисунке 9

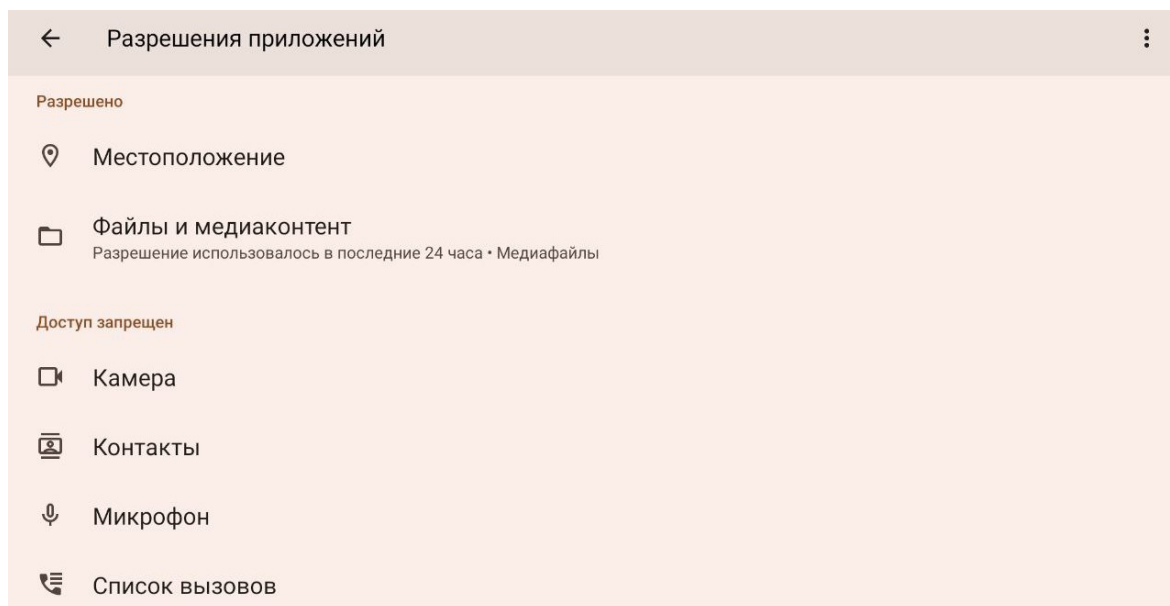


Рисунок 9. Разрешения приложений

- Выбрать необходимый элемент, к которому необходимо настроить доступ, например Камера
- Откроется окно «Разрешения Камера» как показано на Рисунке 10
- В окне указано приложение, которому выдается разрешение. В данном случае Галерея
- Ниже указан объект, к которому настраивается доступ. В данном случае Камера

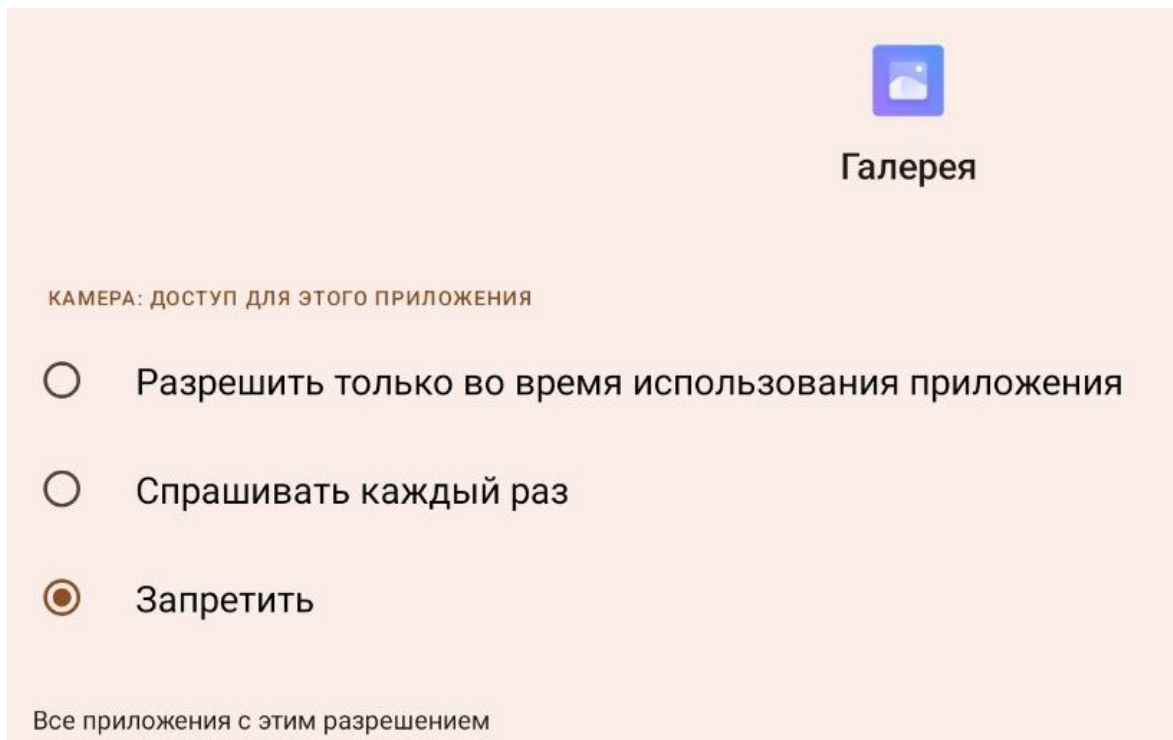


Рисунок 10. Разрешения Камера

- Выбрать один из вариантов доступа
  - Разрешить только во время использования приложения — Приложение будет иметь доступ к объекту только во время работы приложения
  - Спрашивать каждый раз — При запуске приложения будет выводиться запрос на разрешение доступа к объекту
  - Запретить — Запретить приложению доступ к объекту